



**Manual de administración básica de  
Kuine® Linux v 6.0**

**SKN-2022051902**

<i>Versión</i>	<i>Autores</i>	<i>Descripción Cambio</i>
0.1	J.E. Gómez H. - SkinaTech	Primera Versión

## Índice de contenido

© 2009-2013 Copyright Skina Technologies Limitada.....	1
Instalación del cliente de Mensajería Pidgin en MS Windows®.....	3
1. Introducción.....	3
2. Instalación.....	4
3. Configuración.....	5
3.1. Básica.....	6
3.2. Avanzada.....	6
3.3. Otras consideraciones.....	7

*Manual de administración básica de*  
*Kuine® Linux*



## ***1. Introducción***

Kuine (<http://kuine.org>) es una familia de distribuciones de GNU/Linux desarrollada por SkinaTech (<http://skinatech.com>) para sus clientes. Cada versión es un sistema operativo seguro, completamente funcional, que implementa una aplicación de propósito específico. Ideal para emular *appliances*, instanciar máquinas virtuales o en nube que suplan necesidades específicas como un servidor de bases de datos, un CRM o un CMS. Listo para operar una vez instalado. Rápido, confiable y seguro.

El fin último de Kuine es entregar un equipo virtual o real listo para su operación desde el inicio sin necesidad de contestar preguntas difíciles ni hacer configuraciones complicadas.

## ***2. Inicio***

Kuine Linux provee tres ambientes de acceso y administración completamente equivalentes:

- Consola texto
- Escritorio gráfico (GUI)
- Administración Web usando Webmin

Todas las funcionalidades de administración están disponibles en las tres interfaces y son idénticas. En este documento mostraremos principalmente la una interfaz web de administración pero incluiremos algunas gráficas de consola texto y GUI.

Una vez tiene un Kuine operativo, puede ingresar a la interfaz web con un navegador por el puerto

7443 (https://dirección:7443). Ingrese usando usuario y contraseña admin/kuine. Si ha cambiado la contraseña previamente en la configuración de la máquina, asegúrese de escribirla correctamente.

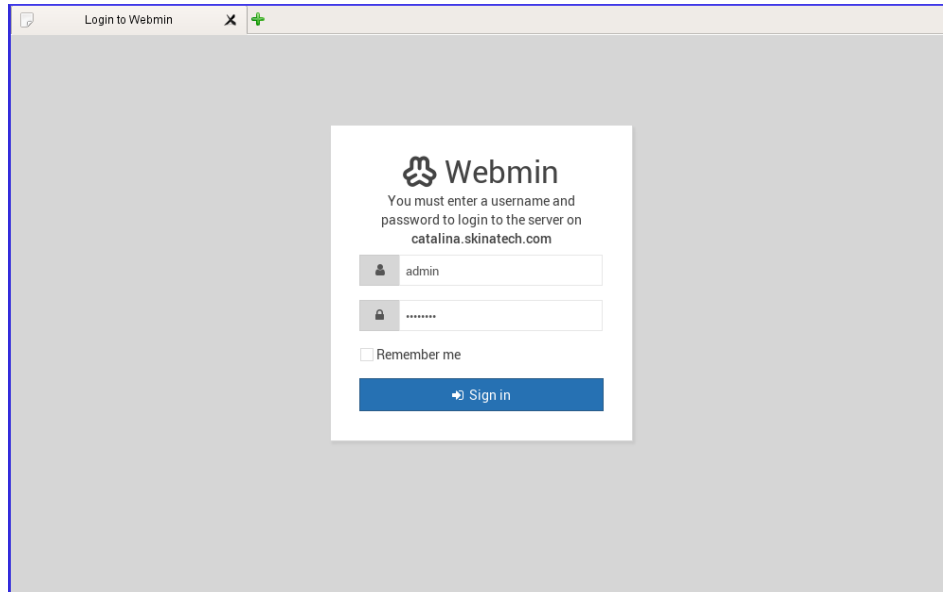


Figura 1: Pantalla de ingreso Kuine

Una vez ingresa, el sistema presenta el menú principal de administración de Kuine como se muestra

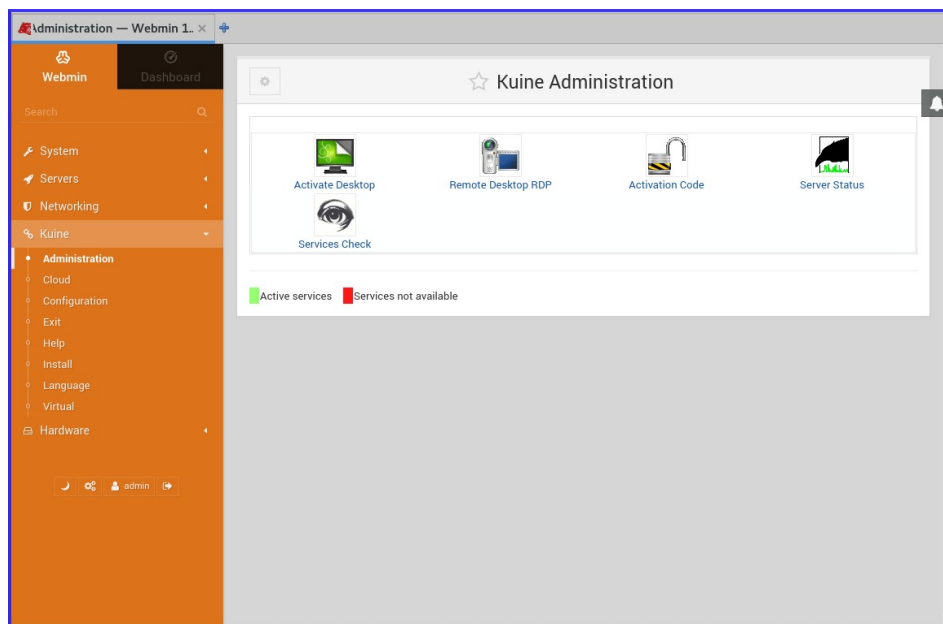


Figura 2: Pantalla de inicio



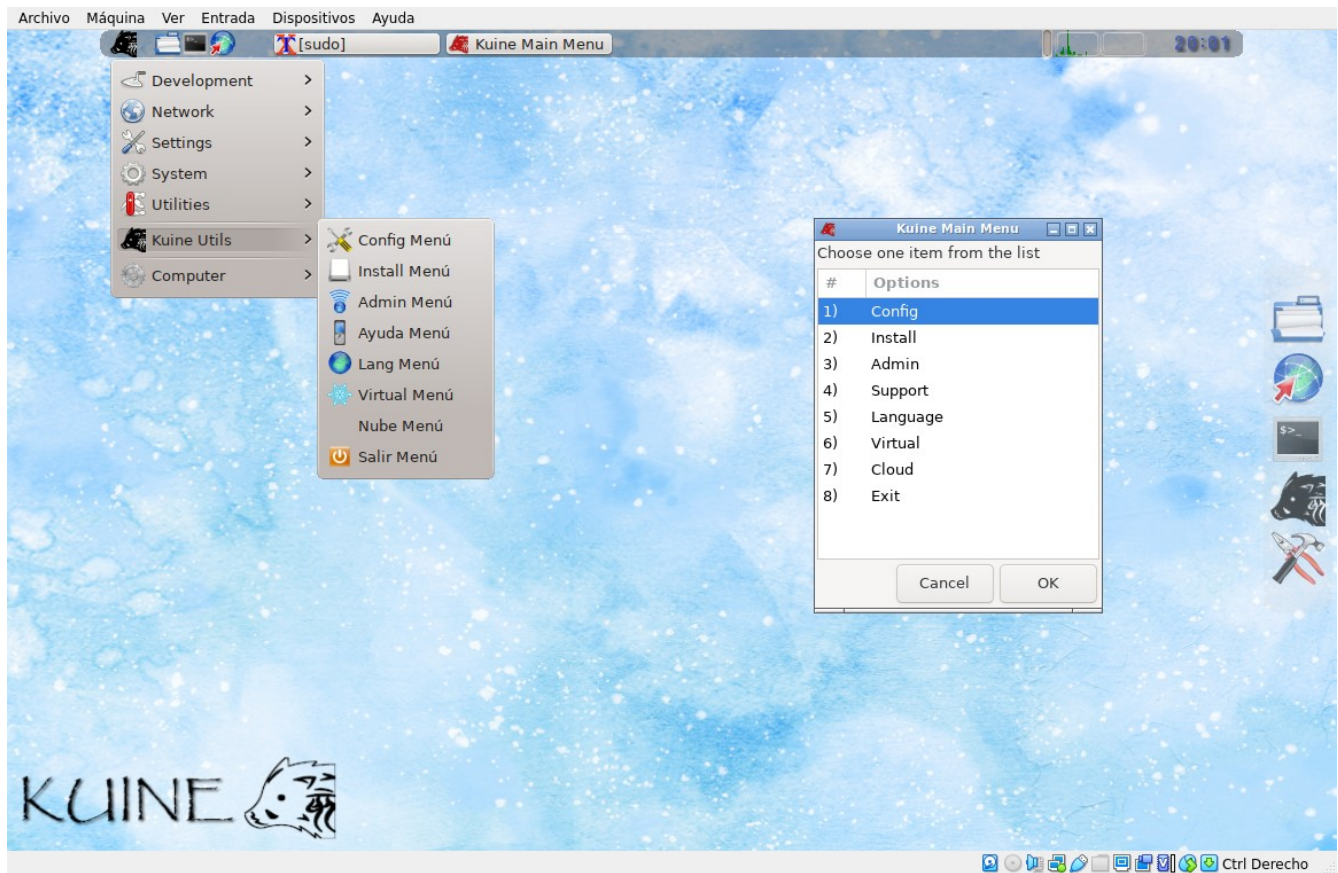


Figura 4: Menú de administración en escritorio

### 3.1. Configuración

Esta menú presenta las siguientes opciones de

- **Nombre del Equipo:** Cambia el nombre del servidor en todos los sitios necesarios.
- **Configuración Red:** Permite rápidamente configurar, ya sea dirección estática o DHCP
- **Correo de alertas:** A donde van las alertas del servidor por correo electrónico.
- **Contraseña admin:** Cambia la contraseña del usuario admin en TODOS los servicios.

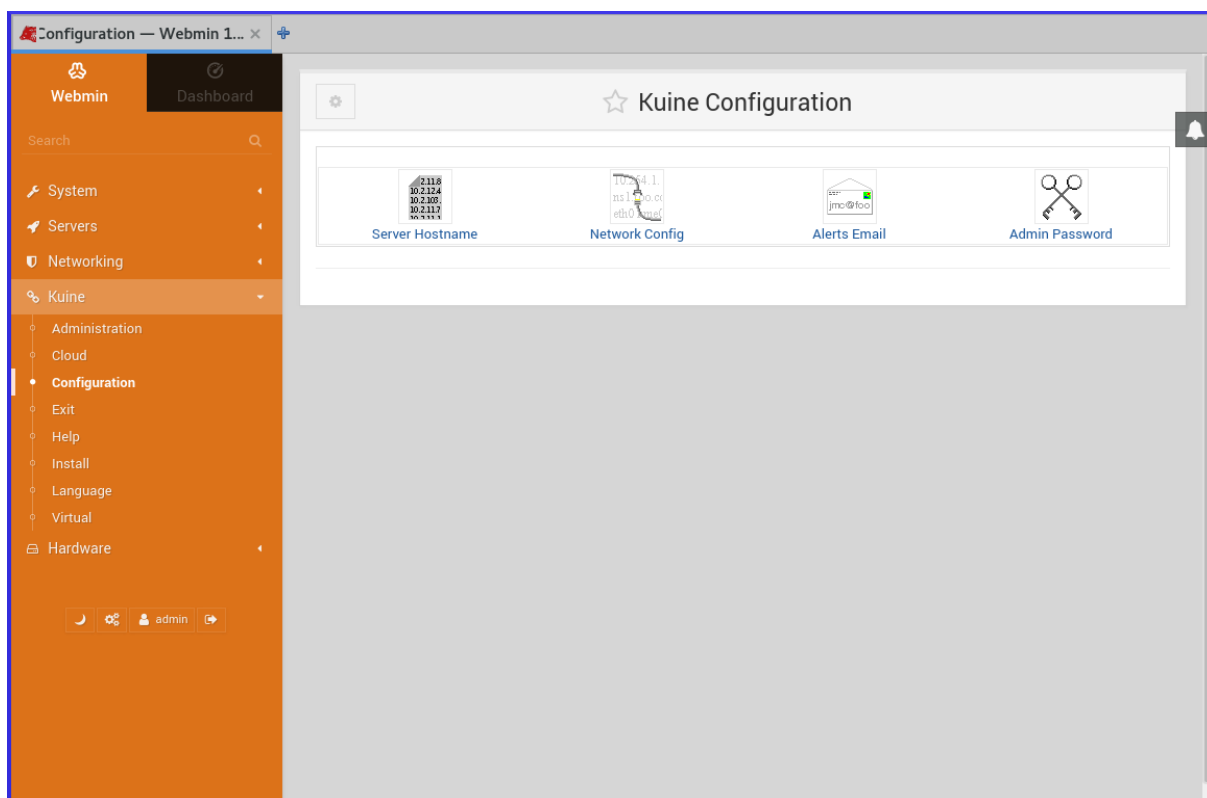


Figura 5: Menú de configuración

### 3.1.1. Nombre del Equipo

Esta opción permite cambiar el nombre de fábrica de la máquina (Kuine60-base.kuine.local) por alguno de su conveniencia. El nuevo nombre se refleja no solamente en el servidor sino en sus servicios como el correo electrónico o DHP.

Para que el cambio sea realmente se active en todos los servicios se debe reiniciar el equipo.



Figura 6: Cambio de nombre del servidor

### 3.1.2. Configuración Red

El sistema está configurado para usar una IP dinámica tomada de su red. Si usted desea una IP estática específica, puede configurarla con esta opción: elija la opción

Kuine → Network Config → Interfaces de red → seleccione la interfaz principal

(eth0, ens3, enp3s0 o algo similar) para configurar la nueva dirección o para retornar a DHCP.

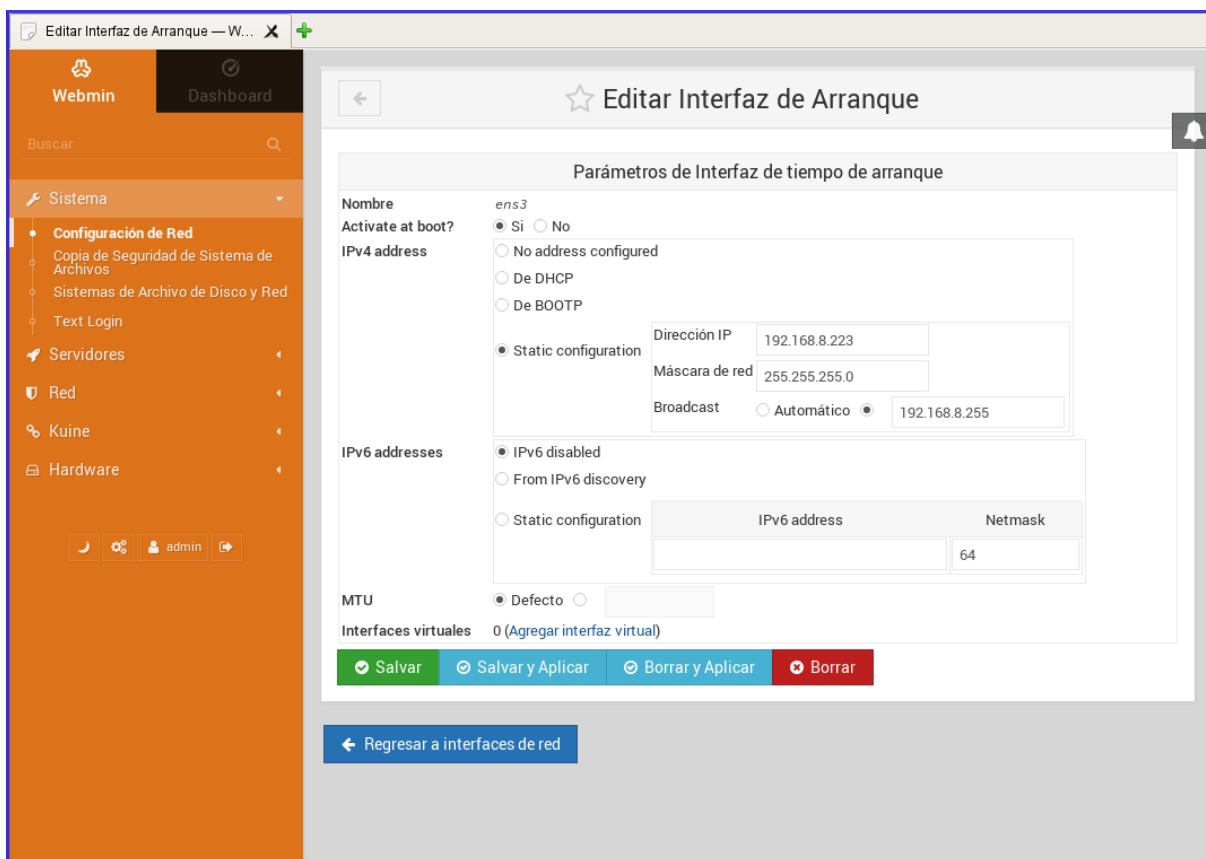


Figura 7: Configuración de Red en Webmin

### 3.1.3. Correo de alertas

El sistema operativo frecuentemente genera informes y alertas acerca de su estado. En Kuine esos correos, por omisión, llegan a la cuenta de admin pero pueden ser redirigidos a otro correo de su preferencia.

Los correos de admin pueden ser leídos desde Webmin en

Servidores → Lectura Correo de Usuarios → admin

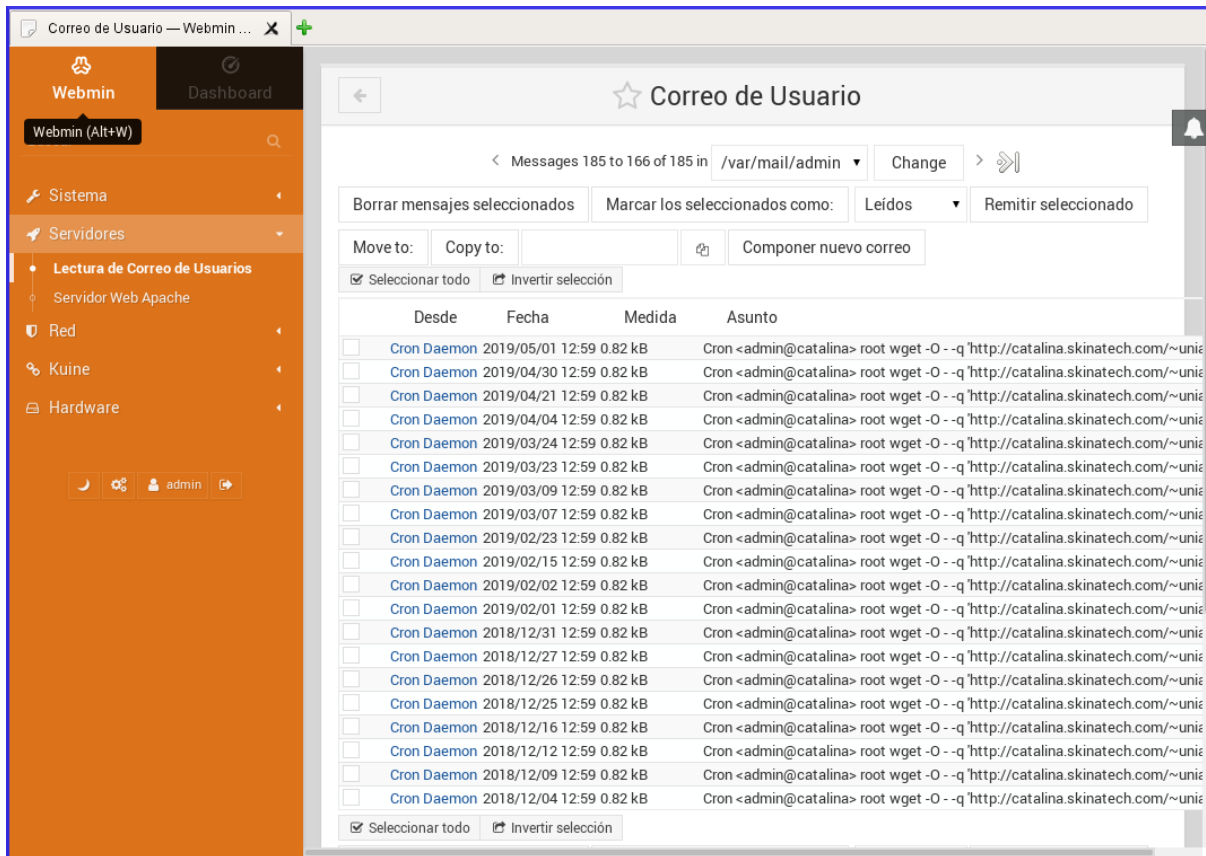


Figura 8: Alertas del sistema al correo



## 5. Administración

Este menú presenta las siguientes tareas

- **Activar Escritorio:** Activa el escritorio gráfico (GUI) en la consola del servidor.
- **Código de Activación:** No disponible
- **Escritorio Compartido RDP:** Activa el escritorio gráfico (GUI) en la consola del servidor.
- **Estado del Servidor:** Despliega un monitor en tiempo real de recursos y servicios.
- **Chequeo de Servicios:** Muestra el estado de los servicios configurados por Kuine.
- **Monit:** Sistema de monitoreo de servicios activos.

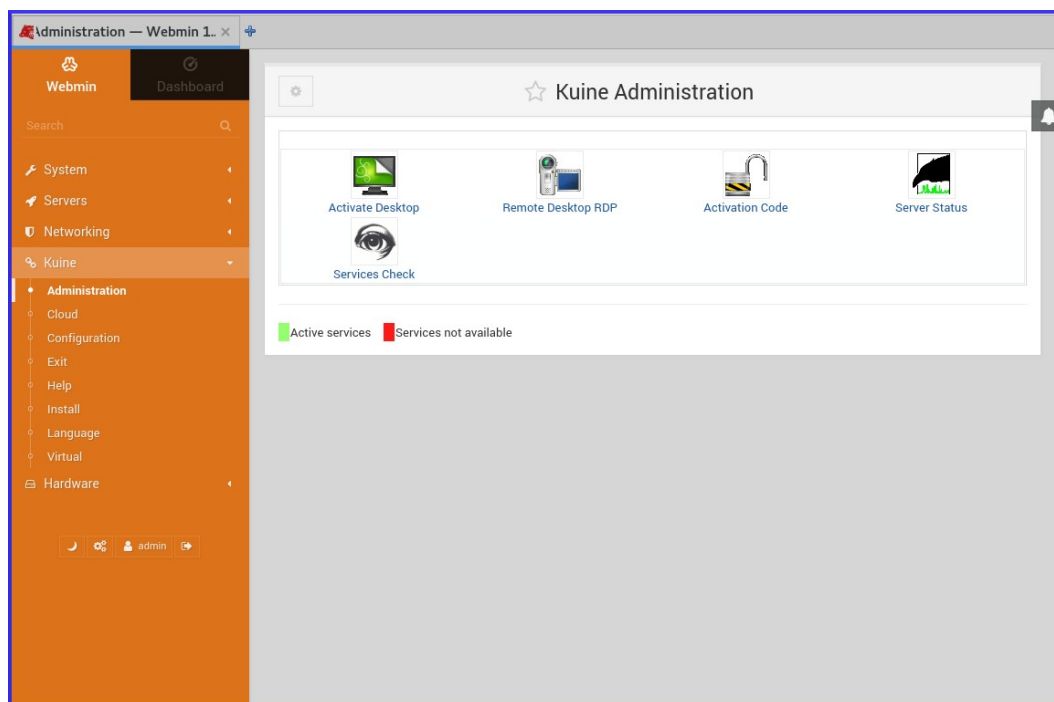


Figura 10: Menú de administración en Webmin

### 5.1. Activar Escritorio

Una nueva instalación de kuine solo muestra un menú en consola con el propósito de ahorrar recursos para sus tareas fundamentales y teniendo en cuenta que este va ser una instancia virtualizada o en Nube. Si el usuario desea una interfaz gráfica de usuario, Kuine ha preparado una interfaz mínima muy liviana con las funciones necesarias y un menú de administración idéntico al disponible en consola.

Una vez el escritorio esta activo, en el menú la opción se mostrará con color verde. Si desea desactivar

la interfaz, solo se escoge nuevamente la misma opción y se desactiva, volviendo a su color base.

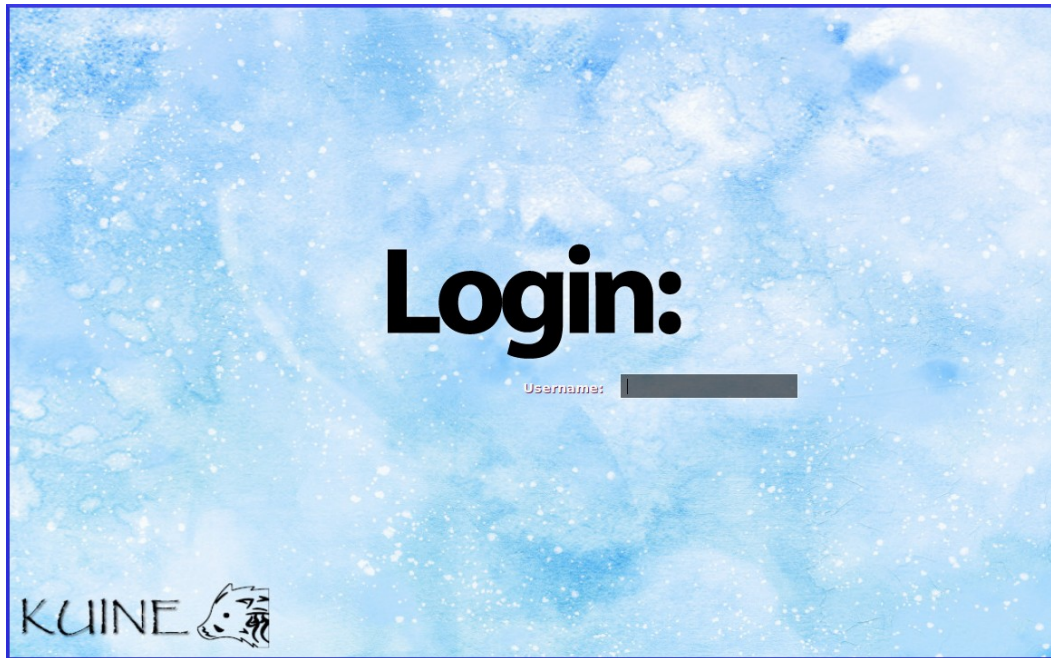


Figura 11: Ingreso de interfaz Gráfica

## 5.2. Escritorio Compartido RDP

De la misma forma de la opción anterior, el escritorio gráfico puede estar disponible de manera remota utilizando el protocolo RDP (Remote Desktop Protocol).

Una vez activa esta opción, desde un equipo remoto puede desplegarse el escritorio. En otros Linux pueden usarse aplicativos como Remmina o rdesktop.

En caso de encontrar estas dos opciones en rojo, significa que a ese Kuine particular no se le ha proveído con una interfaz gráfica. En otras palabras el paquete kuine-gui no esta presente.

## 5.3. Estado del Servidor

Esta opción despliega un monitor en tiempo real de recursos y servicios. Dependiendo de la interfaz en que se encuentre, la herramienta mostrada es diferente.

En la consola se muestra htop:

```

CPU[|] 0.7% Tasks: 44, 38 thr; 1 running
Mem[|||||] 119M/333M Load average: 0.00 0.00 0.00
Swp[|] 135M/1.75G Uptime: 12 days, 00:57:31

  PID USER      PRI  NI  VIRT   RES   SHR  S  CPU% MEM%   TIME+  Command
10149 admin      20    0 27204   3724  3144  R   0.7  1.1   0:00.11 htop
2862 root        20    0  596M  1256   636  S   0.7  0.4  15:27.96 /usr/lib/xen-4.8/bin/
23015 zabbix     20    0 75340  1656  1448  S   0.0  0.5   1:07.12 /usr/sbin/zabbix_agen
23013 zabbix     20    0 75340  1656  1448  S   0.0  0.5   1:07.33 /usr/sbin/zabbix_agen
2649 root        20    0  745M  1608  1056  S   0.0  0.5  15:30.50 /usr/lib/xen-4.8/bin/
3004 root        20    0  981M  4716  1468  S   0.0  1.4  13:31.82 /usr/lib/xen-4.8/bin/
  1 root        20    0 57560  5140  3680  S   0.0  1.5   0:13.70 /sbin/init placeholde
230 root       20    0 55320  1852  1716  S   0.0  0.5   0:09.03 /lib/systemd/systemd-
256 root       20    0 104M    0     0  S   0.0  0.0   0:00.00 /sbin/lvmetad -f
265 root       20    0 20824    0     0  S   0.0  0.0   0:00.00 /usr/sbin/blkmapd
269 root       20    0 46000    52     0  S   0.0  0.0   0:01.55 /lib/systemd/systemd-
430 root       20    0 23344   616   616  S   0.0  0.2   0:00.03 /usr/sbin/rpc.idmapd
434 root       20    0 49868   124   124  S   0.0  0.0   0:01.03 /sbin/rpcbind -f -w
437 messagebu 20    0 45132  1104   888  S   0.0  0.3   0:03.59 /usr/bin/dbus-daemon
441 root       20    0 25152   896   828  S   0.0  0.3   0:00.47 /usr/sbin/smartd -n
443 root       20    0 46532  2548  2312  S   0.0  0.7   0:04.87 /lib/systemd/systemd-
467 root       20    0  248M   632   428  S   0.0  0.2   0:00.48 /usr/sbin/rsyslogd -n
468 root       20    0  248M   632   428  S   0.0  0.2   0:00.01 /usr/sbin/rsyslogd -n
  
```

Figura 11: Estado del Servidor en Consola

En el GUI se usa gtop o algún otro similar

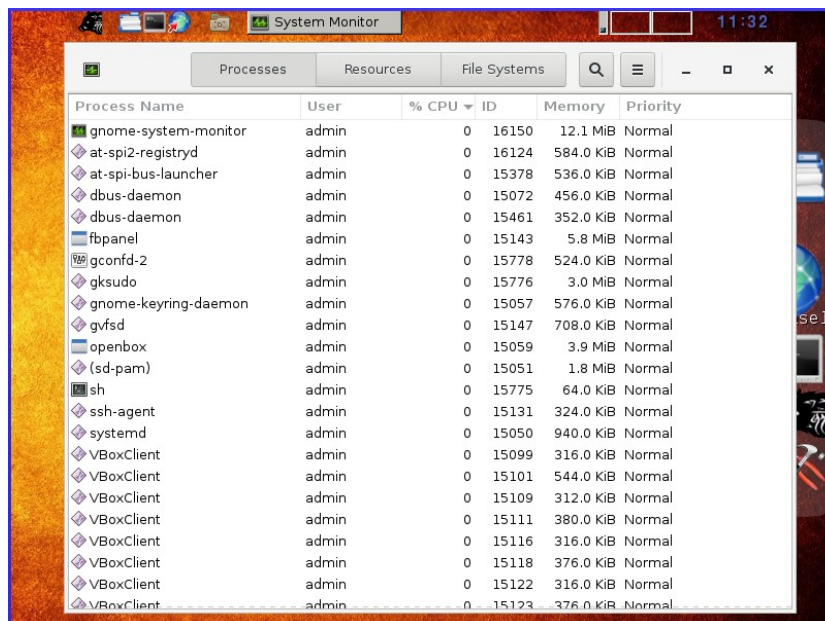


Figura 12: Estado del Servidor en GUI

Y la interfaz web muestra la interfaz del monitor de desempeño Munin

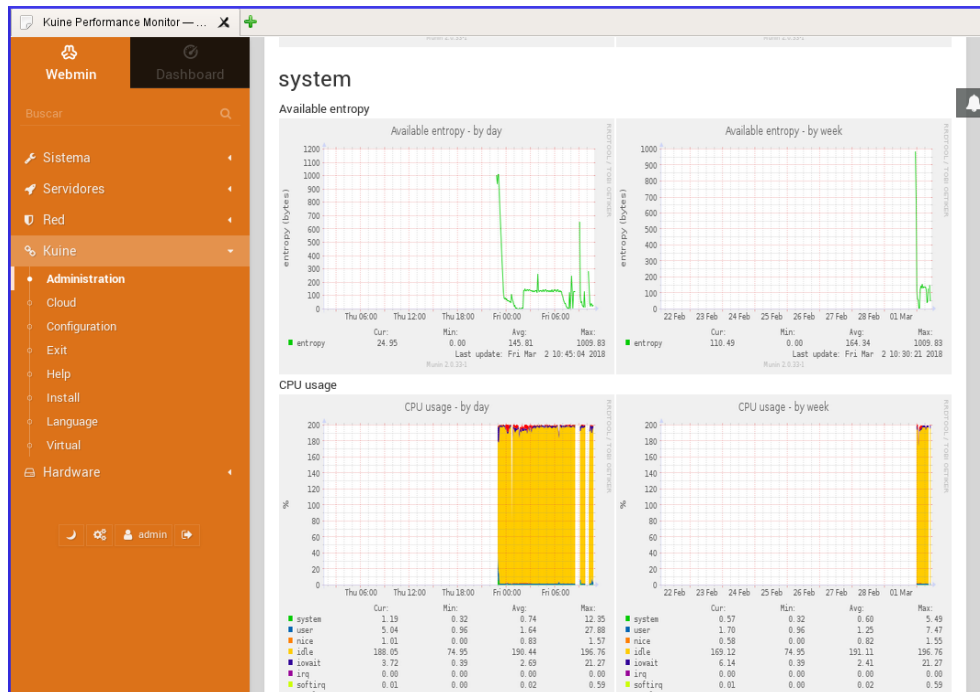


Figura 13: Estado del Servidor en Webmin

#### 5.4. Chequeo de Servicios

El sistema base de Kuine monta cuatro servicios fundamentales

- **Terminal Remota:** Acceso remoto a consola usando protocolo SSH por el puerto 2222.
- **Administración web:** La misma que hemos venido mostrando. Webmin por puerto 7443
- **Munin Monitor:** Monitor de desempeño. Recoge información histórica para sus gráficas.
- **Servidor SNMP:** Apenas consistente con la vocación de servidor de Kuine.

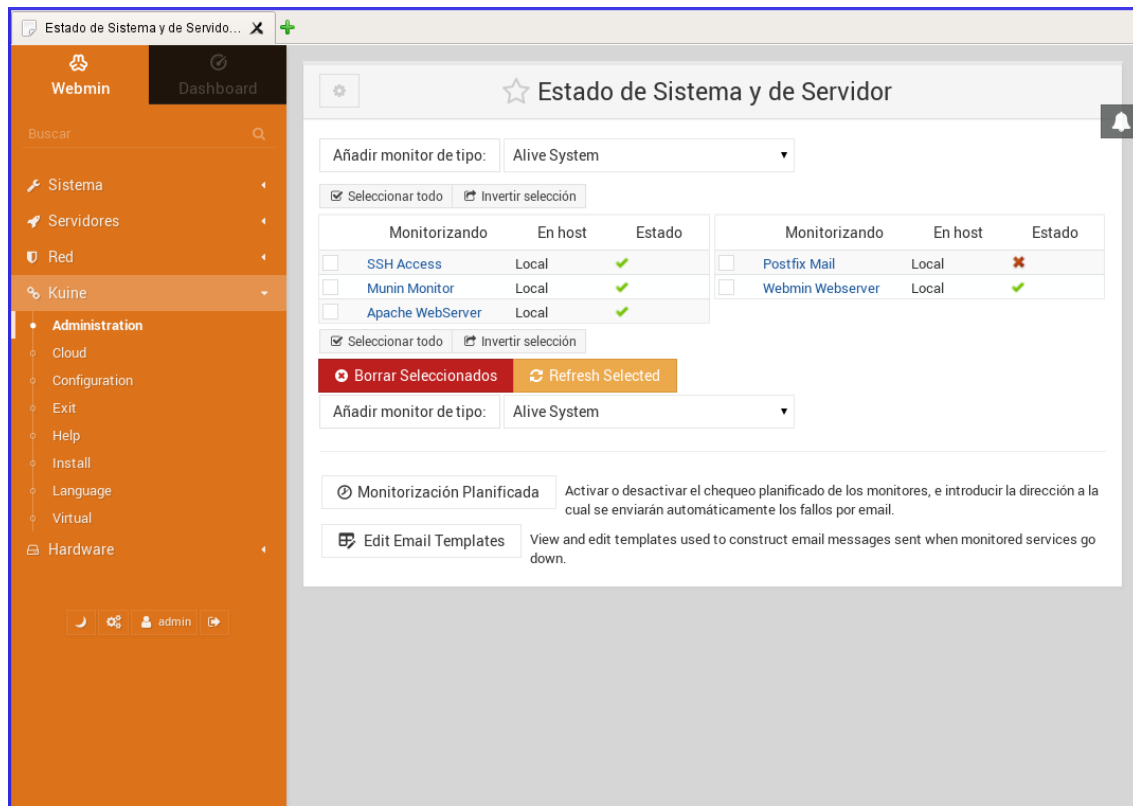


Figura 14: Chequeo de servicios en Webmin

La imagen muestra los servicios corriendo correctamente con excepción del MTA Postfix que no está activo.

## 6. Ayuda

Este menú presenta las siguientes opciones de

- **Acerca de:** Descripción del producto.
- **En línea:** Redirección a los manuales en línea de Küine.
- **FAQ:** Redirección a preguntas frecuentes de la página web de Küine.
- **Soporte:** Correo de contacto con casa matriz.

## 7. idioma

Kuine soporta 6 idiomas europeos. Con la elección de uno de ellos. Este menú presenta las siguientes opciones de

- ✓ (de) Alemán
- ✓ (en) Inglés
- ✓ (es) Español
- ✓ (fr) Francés
- ✓ (it) italiano
- ✓ (po) Portugués

## 8. Virtual

El sistema operativo detecta y levanta el soporte para cada sistema de virtualización disponible. Los sistemas soportados son:

- **Hyper-V**: de Microsoft
- **KVM/Qemu**: Version libre de Red Hat disponible en todos los Linux y algunas nubes.
- **OpenVZ**: Sistema de contenedores paravirtualizados.
- **Parallels**: Virtualización mayormente disponible en MacOS
- **Vbox**: Sistema de maquinas virtuales mas popular del mercado. Perteneciente a Oracle.
- **VMWare**: Quizá el papa de la virtualización
- **Vserver**: Otro sistema de contenedores paravirtualizados.
- **Xen/Ctrix**: Soporta tanto la version libre de Xen Source como la comercial de Citrix.



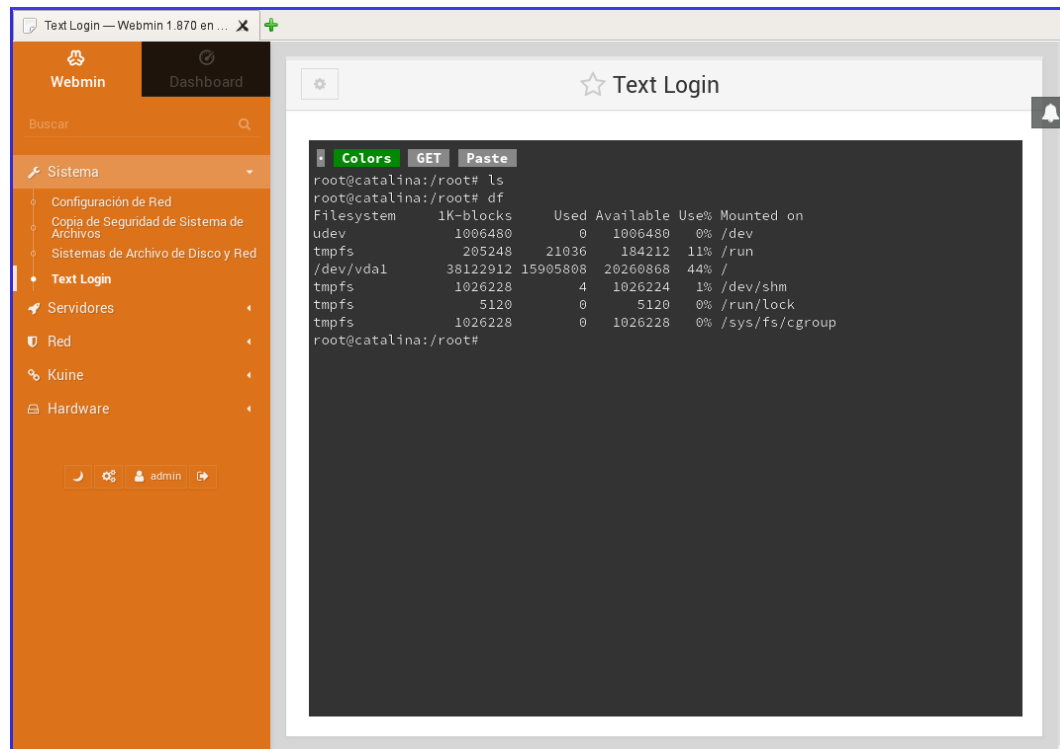


Figura 15: Consola dentro de Webmin

- **Reiniciar:** Ejecuta un reboot al equipo.
- **Apagar:** Ejecuta un Halt al equipo.

## 11. Utilidades de Webmin no disponibles en otras interfaces

### 11.1. Sistema

- **Copia de seguridad de Sistema de Archivos:** Puede crear una copia de seguridad de cualquier carpeta del sistema y almacenarla localmente, así como restaurar una copia realizada previamente
- **Sistemas de Archivos de Disco y Red:** Muestra los discos utilizados y sus propiedades. También en esta opción puede agregar discos locales o compartidos por NFS o MS-Windows. Puede usarlo para ver el porcentaje de uso de un sistema de archivos particular.
- **Text Login:** Si considera que necesita digitar comandos directamente en el sistema, esta opción le permite hacerlo desde la interfaz web, como si estuviera frente a la pantalla de la máquina.  
**!!! Atención !!!** Opción solo recomendada para expertos **!!! Atención !!!**

## 11.2. Servidores

- **Lectura de Correo de Usuarios:** Permite leer los correos almacenados localmente. Con esta herramienta puede leer los correos de alerta dirigidos al usuario administrador.

En diferentes versiones de Kuine, en este menú aparecerán las herramientas de administración de cada uno de los servicios como Apache, Squid, MySQL, PostgreSQL, etc.

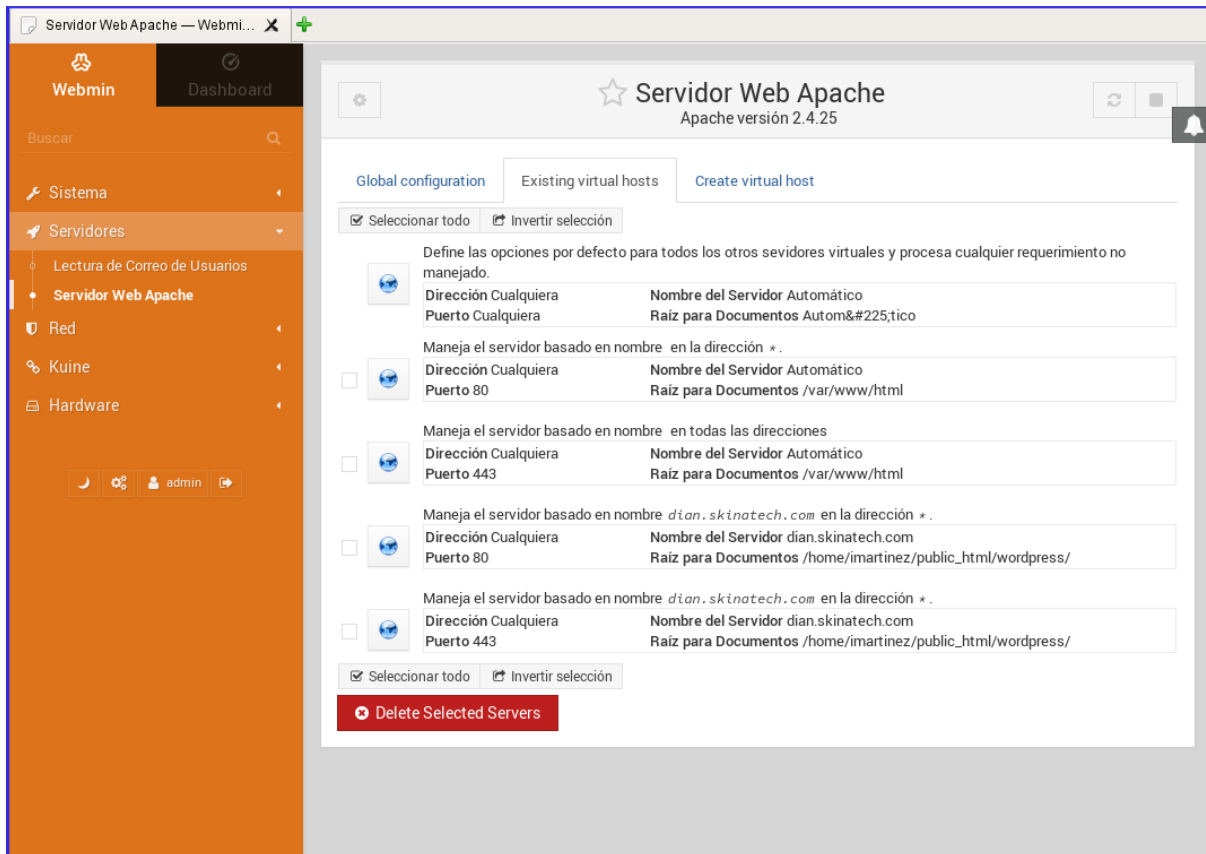


Figura 16: Administración de Apache desde Webmin

### 11.3. Red

- Fail2ban Intrusion Detector: Como parte del sistema de aseguramiento de Kuine se provee una herramienta contra ataques de fuerza bruta ya configurada para los diferentes servicios. Fail2ban se encuentra configurado para proteger SSH en la versión base, pero cada versión de Kuine incluye configuraciones para sus servicios.

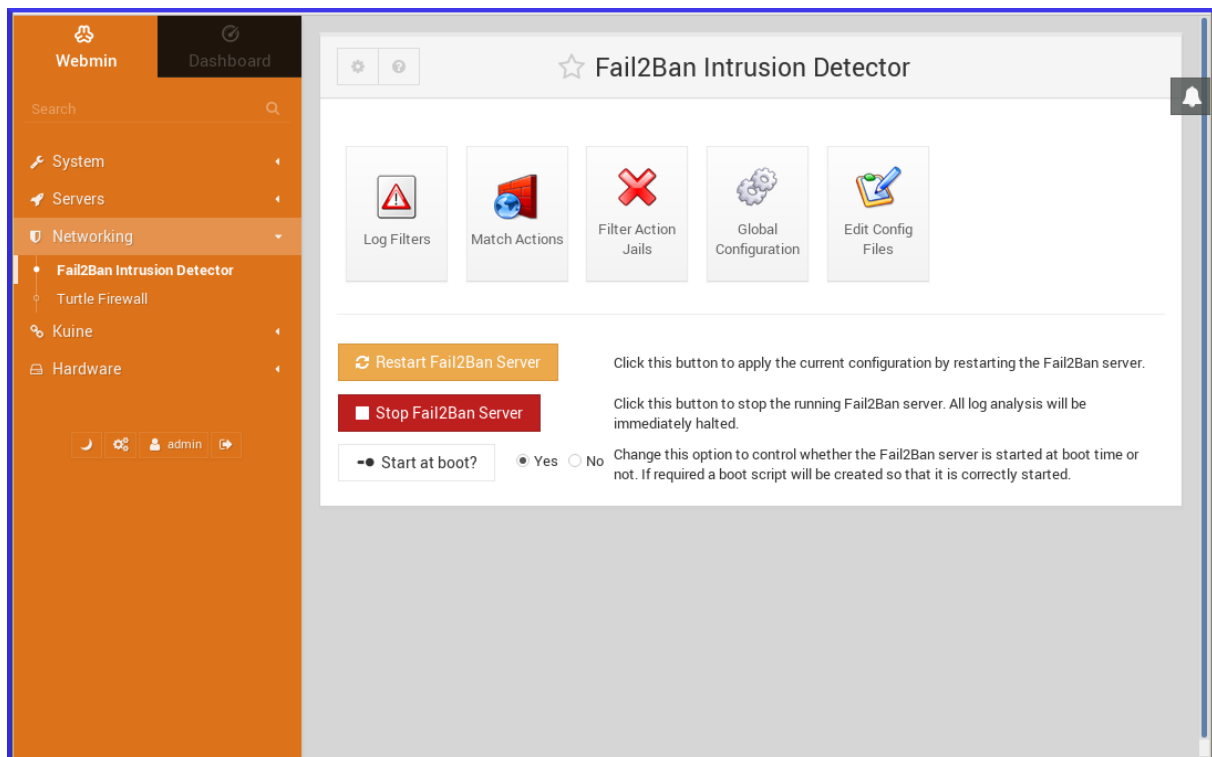


Figura 17: Administración de Fail2Ban

- FirewallD: Desde la versión 4.0 Kuine dejo a un lado iptables como firewall principal y su herramienta de administración Turtlefirewall en favor de FirewallD. Todo esto siguiendo las tendencias de las diferentes distribuciones. En Webmin se encuentra una herramienta para administrar el firewall activo como se muestra a continuación.

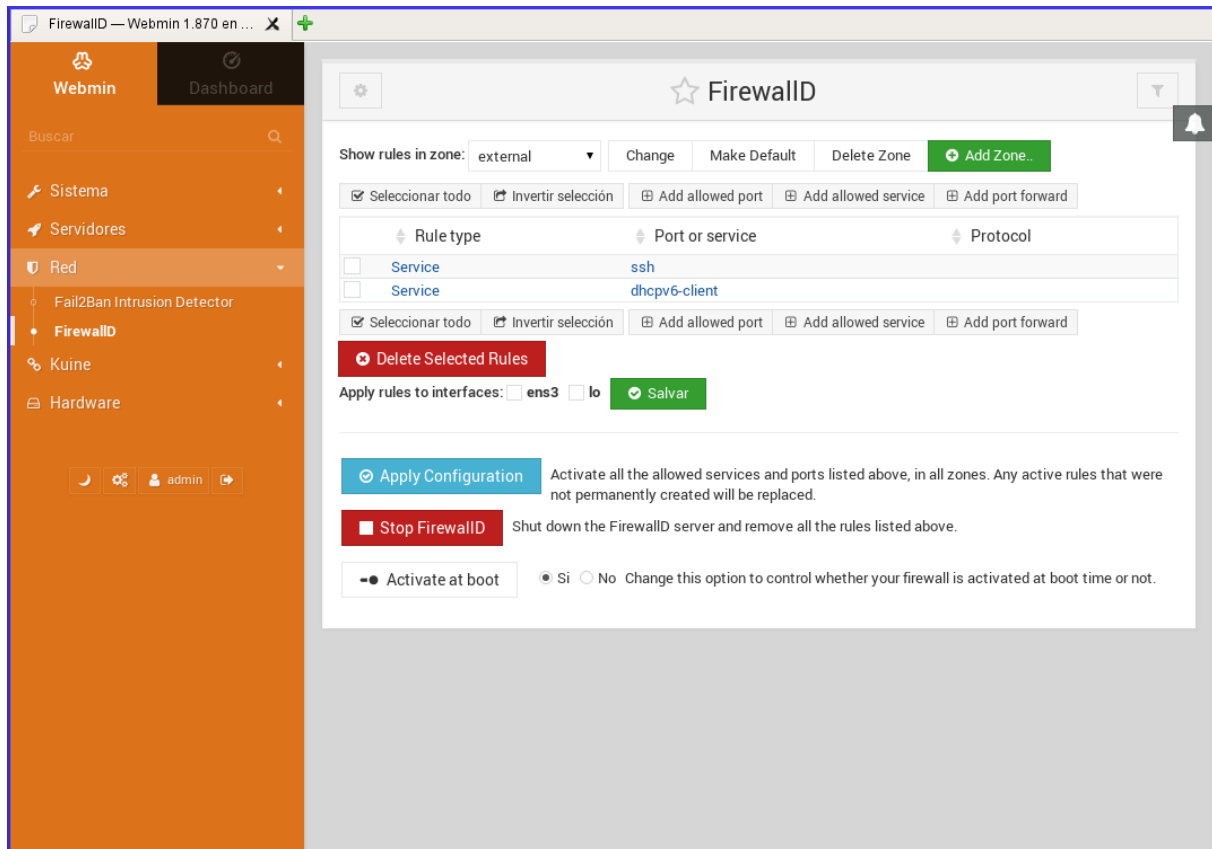


Figura 18: Administración de FirewallD

### 11.4. Hardware

- **Gestor de Volúmenes Lógicos:** Permite construir arreglos RAID por software para optimizar y flexibilizar el uso del espacio disponible en discos.
- **Hora del Sistema:** Configura la hora del sistema o del hardware, así como asignar la zona horaria donde se encuentra

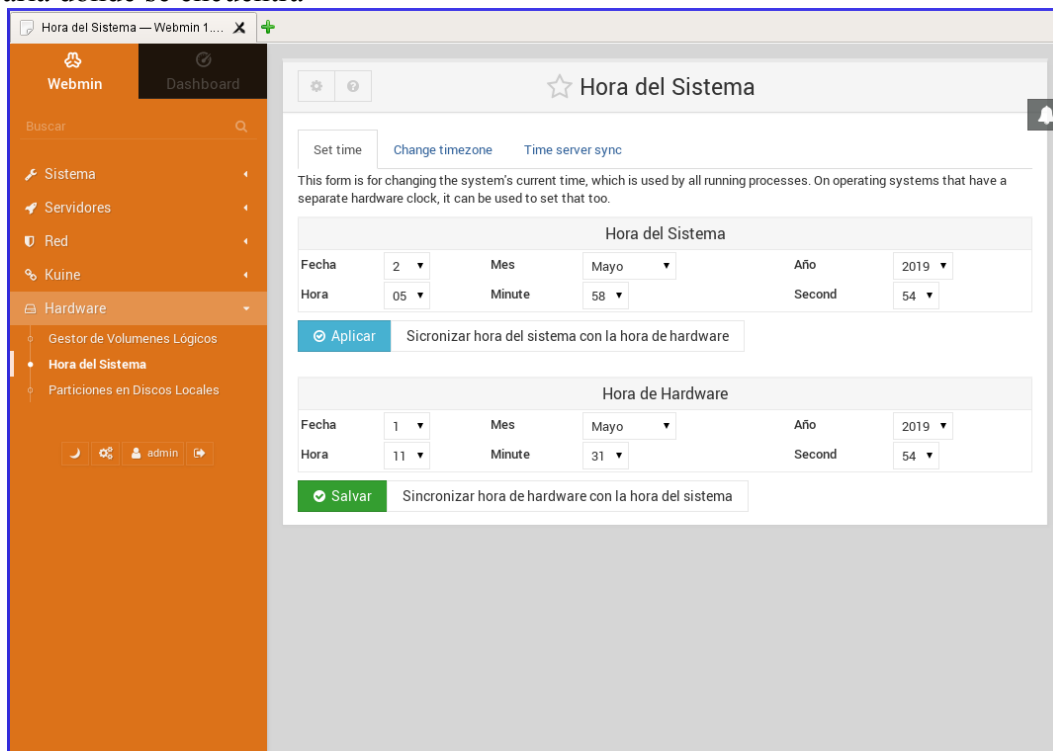


Figura 19: Hora del sistema en Webmin

- **Particiones de Discos Locales:** Muestra las particiones físicas de los discos locales y su ocupación.
- **Estado de dispositivos SMART:** Recolecta la información del auto-diagnóstico de los discos duros del sistema.

## ***12. Licencias y Copyright***

Los programas incluidos con el sistema Kuine GNU/Linux son software libre; los términos exactos de distribución de cada programa están descritos en su fuente o en su correspondiente página web.

Kuine es una Marca registrada de Skina Technologies <http://www.skinatech.com>

Debian es una marca registrada de su comunidad <http://www.debian.org>

**Skina Technologies** es una organización de base tecnológica, orientada al desarrollo de soluciones integrales, eficientes e innovadoras. Nuestra visión es convertirnos en su aliado tecnológico.